

**UCHWAŁA NR XXXII/202/16
RADY MIEJSKIEJ W OZIMKU**

z dnia 19 grudnia 2016 r.

w sprawie przyjęcia Gminnego programu przeciwdziałania przemocy w rodzinie oraz ochrony ofiar przemocy w rodzinie na lata 2017-2022

Na podstawie art.6 ust. 2 pkt 1 ustawy z dnia 29 lipca 2005 r. o przeciwdziałaniu przemocy w rodzinie (t.j. Dz.U.z 2015 r., poz.1390) oraz art.18 ust. 2 pkt 15 ustawy z dnia 8 marca 1990 r. o samorządzie gminnym (Dz. U.z 2016r. poz.446 i 1579) Rada Miejska w Ozimku uchwala, co następuje:

§ 1. Przyjmuje się Gminny program przeciwdziałania przemocy w rodzinie oraz ochrony ofiar przemocy w rodzinie na lata 2017-2022 w brzmieniu stanowiącym załącznik do niniejszej uchwały.

§ 2. Wykonanie uchwały powierza się Burmistrzowi Ozimka

§ 3. Uchwała wchodzi w życie z dniem 1 stycznia 2017r.

Przewodniczący Rady
Miejskiej w Ozimku

Krzysztof Kleszcz

Załącznik do Uchwały Nr XXXII/202/16
Rady Miejskiej w Ozimku
z dnia 19 grudnia 2016 r.

GMINNY
PROGRAM
PRZECIWDZIAŁANIA PRZEMOCY
W RODZINIE
ORAZ
OCHRONY OFIAR PRZEMOCY
W RODZINIE



Ozimek 2017- 2022

Wstęp

Zjawisko przemocy w rodzinie jest zjawiskiem społecznym, towarzyszącym ludzkości od początku istnienia instytucji rodziny. Na przestrzeni wieków różna była akceptowalność tego zjawiska, natomiast nie ma wątpliwości, że przemoc występowała w usankcjonowanych społecznie związkach i dotyczyła zwykle osoby najsłabsze, tj. dzieci, kobiety, a także osoby starsze. Zmiana społecznego podejścia do oceny stosowania przemocy w rodzinie zaczęła się wraz z rozwojem praw człowieka, w tym w szczególności praw dzieci i kobiet. Coraz częściej wskazywano, że przemoc wobec osób najbliższych jest niedopuszczalna i winna podlegać karze. Na przestrzeni XX wieku, a w szczególności w drugiej połowie, rozpoczęto liczne badania naukowe, ukazujące skalę i konsekwencje społeczne oraz indywidualne stosowania przemocy wobec osób najbliższych. Wprowadzono wkrótce liczne uregulowania prawne, w tym międzynarodowe, mające na celu zapobieganie temu zjawisku na całym świecie. Jednocześnie pogłębiano badania naukowe nad zaobserwowanymi prawidłowościami w zachowaniach przemocowych i reakcji ofiar tego typu przemocy, a także nad skalą samego zjawiska. Skala przemocy w rodzinie, jako zjawiska zachodzącego w środowisku zamkniętym, jest niezwykle trudna do oszacowania. Składa się na to wiele przyczyn, poczynając od braku udziału osób trzecich, oporu ofiar przed wyjawieniem sytuacji na zewnątrz ze względu na uwarunkowania społeczne, obawę przed rozpadem związku, przed zachowaniem sprawcy. W warunkach polskich, ustawodawca wprowadzając ustawę z dnia 29 lipca 2005 roku o przeciwdziałaniu przemocy w rodzinie zadbał o to, aby umieścić już na wstępie legalną definicję przemocy w rodzinie, która będzie stanowiła podstawę dalszych rozważań i odniesień. Zgodnie zatem z art. 2 pkt 2 ww. ustawy, poprzez przemoc w rodzinie należy rozumieć jednorazowe albo powtarzające się umyślne działanie lub zaniechanie naruszające prawa lub dobra osobiste osób wymienionych w pkt 1, w szczególności narażające te osoby na niebezpieczeństwo utraty życia, zdrowia, naruszające ich godność, nietykalność cielesną, wolność, w tym seksualną, powodujące szkody na ich zdrowiu fizycznym lub psychicznym, a także wywołujące cierpienia i krzywdy moralne u osób dotkniętych przemocą.

Przemoc w rodzinie dotyczy ludzi niezależnie od miejsca zamieszkania, statusu społecznego, wieku, płci, dlatego zasadne jest wypracowanie uniwersalnych standardów wsparcia osób doświadczających przemocy .

Opracowanie i realizacja Gminnego programu przeciwdziałania przemocy w rodzinie oraz ochrony ofiar przemocy w rodzinie, jest zadaniem własnym gminy, które wynika z art.6 ust.2 pkt.1 ustawy z dnia 29 lipca 2005 r. o przeciwdziałaniu przemocy w rodzinie (Dz. U. z 2015, poz. 1390) i jest jednym z elementów gminnego systemu przeciwdziałania przemocy w rodzinie i ochrony ofiar przemocy w rodzinie.

Przedmiotowy dokument jest kontynuacją Gminnego programu przeciwdziałania przemocy w rodzinie oraz ochrony ofiar przemocy w rodzinie na lata 2011 -2016.

Definicja przemocy

Psychologiczna definicja zjawiska przemocy mówi, że przemoc to zamierzone i wykorzystujące przewagę sił działanie skierowane przeciwko drugiemu człowiekowi, które narusza ich prawa i dobra osobiste, powodując cierpienie i szkody.

Przemoc w rodzinie charakteryzuje się tym, że:

jest intencjonalna - przemoc jest zamierzonym działaniem człowieka i ma na celu kontrolowanie i podporządkowanie ofiary.

siły są nierówne - w relacji jedna ze stron ma przewagę nad drugą. Ofiara jest słabsza a sprawca silniejszy.

narusza prawa i dobra osobiste - sprawca wykorzystuje przewagę siły narusza podstawowe prawa ofiary (np. prawo do nietykalności fizycznej, godności, szacunku itd.).

powoduje cierpienie i ból - Sprawca naraża zdrowie i życie ofiary na poważne szkody. Doświadczanie bólu i cierpienia sprawia, że ofiara ma mniejszą zdolność do samoobrony.

Przemoc w rodzinie jest zjawiskiem wieloaspektowym. Można rozważać ją – między innymi – na płaszczyźnie medycznej (skutki przemocy wobec ofiary), psychologicznej (związki między ofiarą i sprawcą przemocy, sposoby działania sprawców i ofiar), prawnej (zagadnienia karalności sprawców przemocy w rodzinie), społecznej (społeczne skutki przemocy w rodzinie) i instytucjonalnej (działanie instytucji stykających się z przemocą w rodzinie).

Formy przemocy

Przemoc w rodzinie może mieć różne formy i dokonywać się przy pomocy różnych instrumentów tj:

Przemoc fizyczna – naruszenie nietykalności fizycznej (bicie, popychanie, szarpanie, policzkowanie, obezwładnianie, duszenie, parzenie, polewanie substancjami żrącymi, użycie broni, gaszenie papierosa na osobie, szczypanie, kopanie);

Przemoc psychiczna – naruszenie godności osobistej (wyśmiewanie poglądów, religii, pochodzenia, narzucanie własnych poglądów, wmawianie choroby psychicznej, izolacja społeczna, karanie przez odebranie uczuć, poniżanie, stała krytyka, ograniczenie snu);

Przemoc ekonomiczna – naruszenie własności (odbieranie zarobionych pieniędzy, uniemożliwianie podjęcia pracy zarobkowej, nie zaspakajanie podstawowych potrzeb,

wynoszenie z domu wspólnej własności, odmawianie płacenia alimentów, nie opłacanie wspólnych opłat i rat, nie oddawanie pożyczek);

Przemoc seksualna – naruszenie intymności (wymuszanie współżycia, wymuszanie nieakceptowanych pieszczot i praktyk seksualnych, epatowanie pornografią);

Zaniechanie i niezaspokojenie podstawowych potrzeb członka rodziny, które prowadzi do jego cierpienia i narażające na utratę zdrowia lub życia.

Aby lepiej zrozumieć zjawisko przemocy w rodzinie należy również rozważaniami objąć inne aspekty przemocy. J. Mellibruda (1997) wyróżnia dwie jej formy, tzw. typy przemocy wewnątrzrodzinnej:

Przemoc gorąca

U podstaw tej formy przemocy leżą negatywne, intensywne przeżycia związane z frustracją dążeń i potrzeb. Przejawia się ona w postaci napadów furii, złości, wyładowań emocjonalnych. Jest to przemoc naładowana agresją, gwałtowna, występująca zwykle w afekcie. Towarzyszą jej bogate formy ekspresji (krzyki, gwałtowne zadawanie bólu, wyzwiska).

Przemoc chłodna

Jest ona najczęściej dokonywana z premedytacją, ma swój konkretny cel (czasem pozytywny). Rozwija się przeważnie na gruncie autorytarnych modeli współżycia między ludźmi i kierowania nimi. Człowiek stosujący tę strategię realizuje pewien określony plan działania. Jest to zazwyczaj proces pozbawiony silnych i gwałtownych emocji. Nazwa ta ma źródło w emocjonalnym chłodziu i spokoju, który towarzyszy tej formie przemocy. Emocje są kontrolowane i tłumione. Najczęściej sprawca ingeruje w psychikę ofiary, naruszając jej wewnętrzną stabilność i integrację, przyczyniając się do rozbicia emocjonalnego, wycieńczenia, i poczucia bezsilności. Często taką formę przybierają surowe metody wychowawcze, które dodatkowo mają silne poparcie otoczenia, są uwarunkowane kulturowo. Sprawcy mają wówczas wytłumaczenie dla stosowania przez nich tego rodzaju przemocy.

Przemoc w rodzinie jest najczęściej zjawiskiem powtarzalnym charakteryzującym się swoistą dynamiką. Wyróżnia się następujące etapy cyklu przemocowego:

Faza narastającego napięcia – charakteryzują ją pojawianie się coraz większej liczby sytuacji konfliktowych i narastające napięcie w związku. Sprawca przemocy staje się coraz bardziej drażliwy, ofiara przemocy stara się opanować sytuację, tłumaczy zachowania

sprawcy.

Faza ostrej przemocy – zachowania sprawcy stają się nieprzewidywalne, gwałtowne, często wpada w szał. Dochodzi do zachowań agresywnych i stosowania przemocy.

Faza miodowego miesiąca – sprawca przeprosza ofiarę za wybuch przemocy, znajduje zewnętrzne powody swojego zachowania. Dbą o ofiarę, spędza z nią czas, utrzymuje satysfakcjonujące kontakty seksualne. Ofiara zaczyna wierzyć, że sprawca się zmienił.

Skala zjawiska przemocy w rodzinie w Gminie Ozimek

Właściwe zdiagnozowanie zjawiska przemocy w rodzinie jest bardzo trudne. Przemoc w rodzinie jest problemem złożonym, o którym niełatwo się rozmawia, a który jeszcze trudniej zbadać. Istniejące statystyki pozwalają oszacować jedynie jego przybliżone rozmiary. Oficjalne statystyki nie obejmują niezgłaszanych przypadków przemocy, a problematyka przemocy jest traktowana, jako sprawa wstydliva, drażliwa, skrywana w czterech ścianach domu, stąd proces badawczy napotyka na liczne bariery metodologiczne. Skala problemu przemocy w rodzinie w Gminie Ozimek została określona na podstawie informacji uzyskanych z danych statystycznych ze sprawozdań Zespołu Interdyscyplinarnego w Gminie Ozimek oraz danych z badań ankietowych.

Zespół Interdyscyplinarny realizuje zadania na rzecz przeciwdziałania przemocy w rodzinie na terenie Gminy Ozimek. W skład Zespołu wchodzi przedstawiciele instytucji organizacyjnych : pomocy społecznej, policji, gminnej komisji rozwiązywania problemów alkoholowych, sądu, oświaty, ochrony zdrowia i organizacji pozarządowej.

Zadaniem Zespołu jest realizowanie działań określonych w gminnym programie przeciwdziałania przemocy w rodzinie oraz ochrony ofiar przemocy w rodzinie, integrowanie i koordynowanie działań w/w podmiotów oraz specjalistów w zakresie przeciwdziałania przemocy w rodzinie w szczególności poprzez: diagnozowanie problemu przemocy w rodzinie, podejmowanie działań w środowisku zagrożonym przemocą w rodzinie mającym na celu przeciwdziałanie temu zjawisku, inicjowanie interwencji w środowisku dotkniętym przemocą w rodzinie, rozpowszechnianie informacji o instytucjach,

osobach i możliwościach udzielania pomocy w środowisku lokalnym, inicjowanie działań w stosunku do osób stosujących przemoc w rodzinie.

Podjęcie interwencji w środowisku wobec rodziny dotkniętej przemocą odbywa się w oparciu o procedurę „Niebieskiej Karty – A”. Wypełnione formularze „Niebieska Karta – A” przekazywane są do przewodniczącego Zespołu, a na ich podstawie następuje wszczęcie procedury.

Liczbę sporządzonych „Niebieskich Kart – A”, które wpłynęły do Zespołu w latach 2012 – 2015 przedstawia poniższa tabela.

Tabela 1

Podmiot wszczynający procedurę Niebieskiej Karty	2012	2013	2014	2015
Policja	11	13	11	28
Pomoc społeczna	3	3	4	4
GKRPA	1	0	1	0
Ochrona zdrowia	0	1	1	1
Oświata	0	0	1	0
ogółem	15	17	18	33

Źródło: Opracowanie własne na podstawie danych Zespołu Interdyscyplinarnego w Ozimku

Jak wynika z danych Zespołu Interdyscyplinarnego „Niebieskie Karty - A” sporządzane są narastająco w przeważającej części przez policję, rzadziej przez pomoc społeczną, a nielicznie przez gminną komisję rozwiązywania problemów alkoholowych, ochronę zdrowia i oświatę. Wnioski te są podstawą do podejmowania interwencji interdyscyplinarnej przez podmioty zaangażowane w przeciwdziałanie przemocy w rodzinie zgodnie z przedmiotową ustawą. Wzrost zakładanych „Niebieskich Kart” wiąże się też z większą świadomością społeczeństwa w zakresie reagowania na zjawisko przemocy w rodzinie.

Liczba osób podejrzanych o stosowanie przemocy w rodzinie i osób dotkniętych przemocą w rodzinie w poszczególnych latach 2012-2015

Tabela 2

Osoby dotknięte przemocą w rodzinie	2012	2013	2014	2015
kobiety	13	14	14	30
mężczyźni	2	2	3	3
dzieci	0	1	1	1
Osoby podejrzane o stosowanie przemocy w rodzinie	2012	2013	2014	2015
kobiety	1	1	1	3
mężczyźni	14	16	17	30

Źródło: Opracowanie własne na podstawie danych Zespołu Interdyscyplinarnego w Ozimku

Dane uzyskane z Zespołu Interdyscyplinarnego wskazują na poniższe wnioski:

- ☒ w zdecydowanej większości osobami dotkniętymi przemocą w rodzinie są kobiety, a nielicznie dzieci
- ☒ osobami podejrzanyymi o stosowanie przemocy w rodzinie są mężczyźni, a sporadycznie kobiety
- ☒ zjawisko przemocy w rodzinie ma ścisły związek z nadużywaniem alkoholu
- ☒ najczęściej stosowaną formą przemocy w rodzinie jest przemoc fizyczna i psychiczna
- ☒ osoby podejrzane o stosowanie przemocy niechętnie podejmują zobowiązania co do zmiany swojego zachowania
- ☒ osoby uwikłane w zjawisko przemocy zbyt krótko korzystają ze specjalistycznego wsparcia
- ☒ zwiększa się liczba osób zgłaszających przemoc w rodzinie

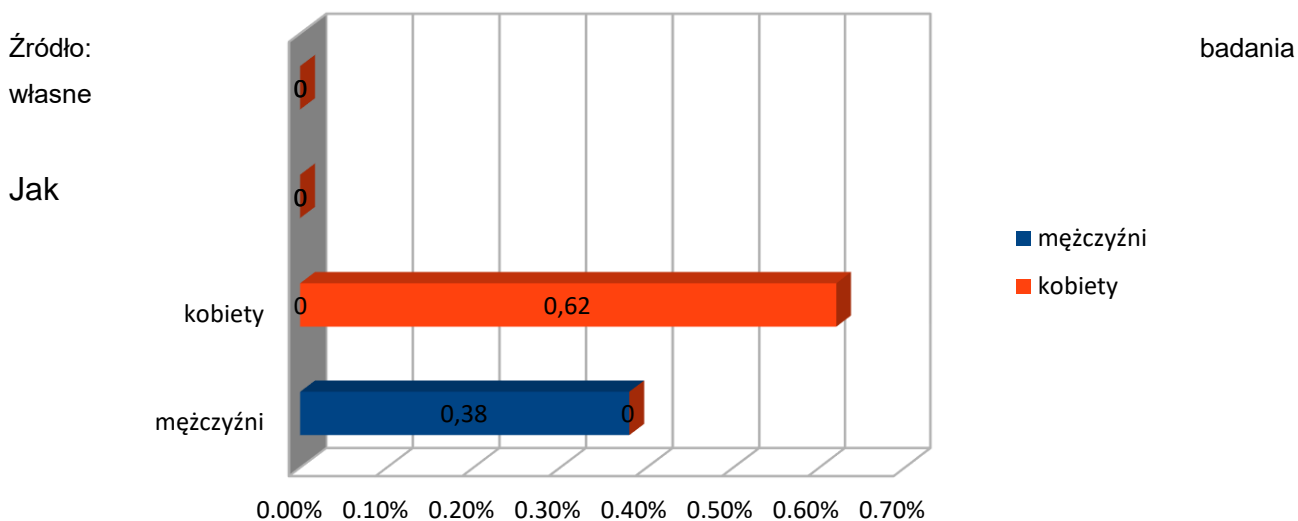
Rozpoznanie skali zjawiska, wyłącznie na podstawie danych statystycznych Zespołu Interdyscyplinarnego nie daje pełnego zobrazowania skali zjawiska. Często przemoc nie wychodzi poza „próg domu”. Osoby będące ofiarami przemocy nie szukają pomocy wśród innych też instytucji z różnych powodów.

Celem zdiagnozowania zakresu przemocy w rodzinie oraz poziomu wiedzy o tym problemie jest analiza badań ankietowych skierowanych do mieszkańców gminy Ozimek.

Próbę reprezentatywną stanowią mieszkańcy miasta i gminy Ozimek . Badaniami zostało objętych 100 osób .

Na początek zaprezentowane zostaną dane, w formie wykresu, przedstawiające zróżnicowanie płciowe wśród respondentów.

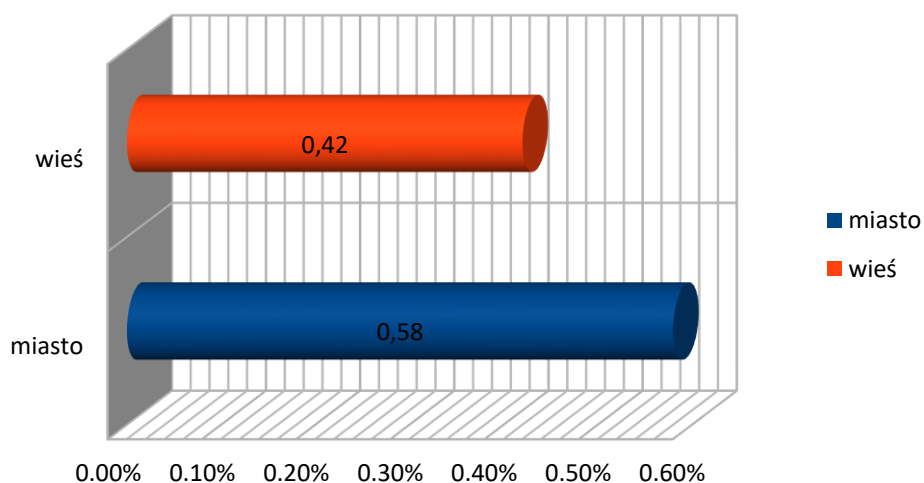
Wykres 1. Płeć badanego



obrazuje powyższy wykres w próbie reprezentacyjnej znalazło się 62% kobiet i 38 % mężczyzn ogółu respondentów.

W badaniu uwzględniono także miejsce zamieszkania respondentów

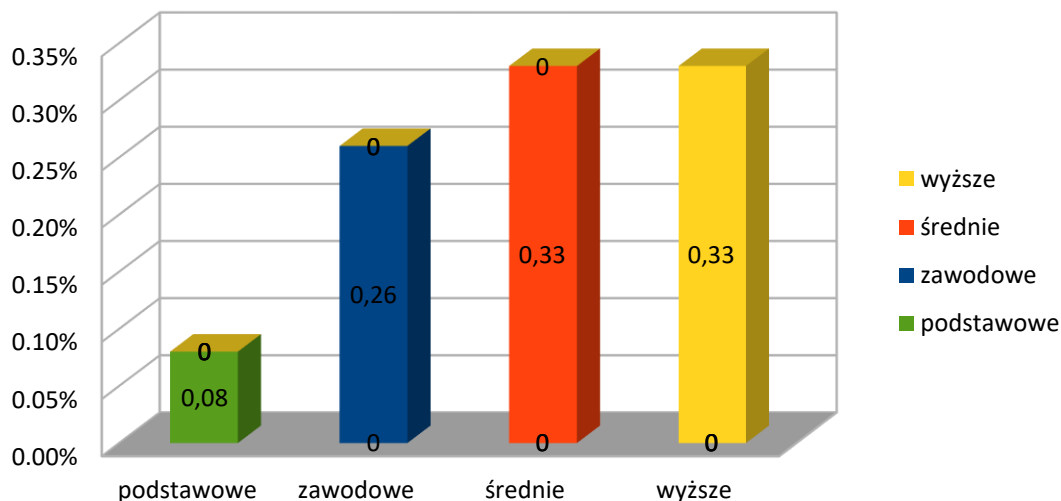
Wykres 2. Miejsce zamieszkania badanego



Źródło: badania własne

W badaniu wzięło udział 58% mieszkańców miasta Ozimek i 42% mieszkańców wsi gminy Ozimek. Inną cechą, wyrażającą właściwości próby reprezentacyjnej jest wykształcenie badanych. Wyniki obrazuje wykres.

Wykres 3 . Wykształcenie badanego

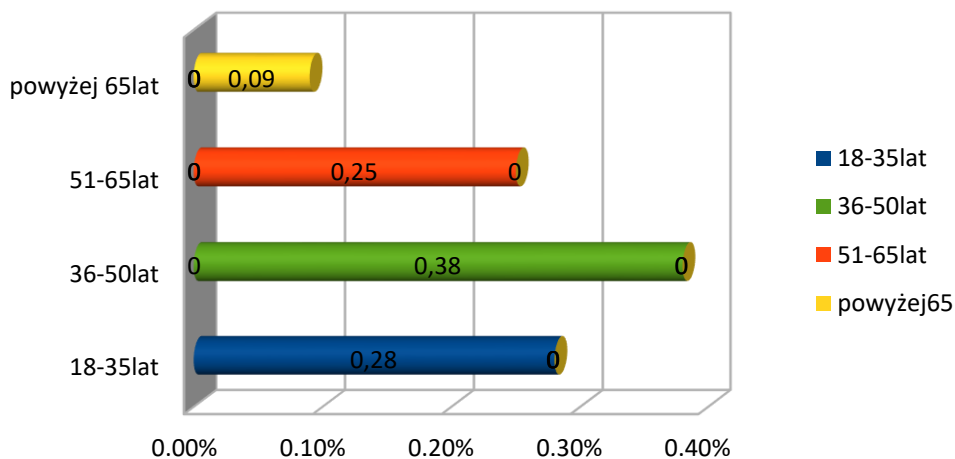


Źródło:
badania
własne
W
próbie

reprezentatywnej przeważają osoby z wykształceniem wyższym i średnim (33%). Na drugim miejscu znalazły się osoby z wykształceniem zawodowym (26%), a na trzecim miejscu - osoby z wykształceniem podstawowym (8%).

Kolejną cechą charakteryzującą badanych był wiek. Podział badanych ze względu na wiek ukazuje poniższy wykres.

Wykres 4 .Wiek badanego



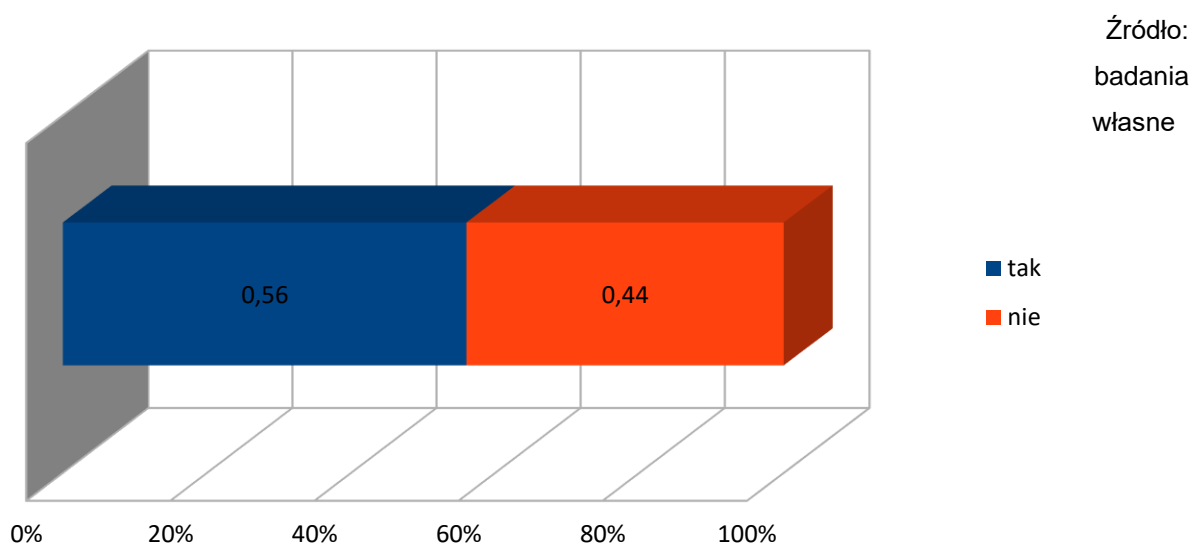
Źródło: badania
własne

Z wykresu wynika, iż w badaniach wzięło udział najwięcej osób w przedziale wiekowym 36-50lat

, stanowili oni 38% ogółu próby reprezentatywnej. Na drugim miejscu znalazły się osoby w wieku 18-35 lat (28%), a na trzecim miejscu uplasowały się osoby w wieku 51-65 lat (25%) . Najmniejszą grupę stanowiły osoby powyżej 65 roku życia (9%).

Pierwsze pytanie skierowane w kwestionariuszu ankiety do mieszkańców gminy dotyczyło występowania problemu przemocy w rodzinie, uzyskane wyniki obrazuje poniższy wykres.

Wykres 5. Czy spotkał/a się Pan/i w swoim środowisku z problemem przemocy w rodzinie?



Przedstawione wyniki badań ukazują, że 56% badanych mieszkańców spotkało się z problemem przemocy w rodzinie. Przeciwnego zdania jest 44% respondentów.

Trudno określić skalę występowania zjawiska przemocy w rodzinie. Ofiary przemocy nie mają odwagi, nie chcą o tym problemie mówić głośno, dlatego niektórym mieszkańcom może wydawać się, że problem przemocy w rodzinie w ich gminie nie występuje.

Wyniki w 3 kolejnych pytaniach nie sumują się do 100, gdyż respondenci mogli wypisać więcej niż jedną odpowiedź.

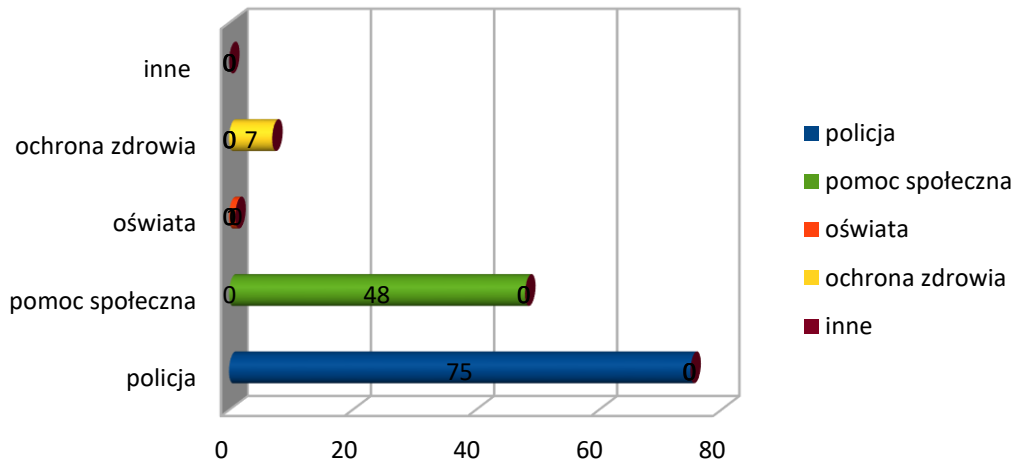
Wykres 6. Jakie są najczęściej wg Pana/i stosowane formy przemocy w rodzinie?

Źródło: badania własne

Najczęściej wskazywaną przez respondentów formą przemocy w rodzinie jest przemoc fizyczna i psychiczna.

Wykres 7. Do której instytucji zwróciłby/aby się Pan/i w sytuacji doświadczenia przemocy w rodzinie lub bycia świadkiem stosowanej przemocy w rodzinie?

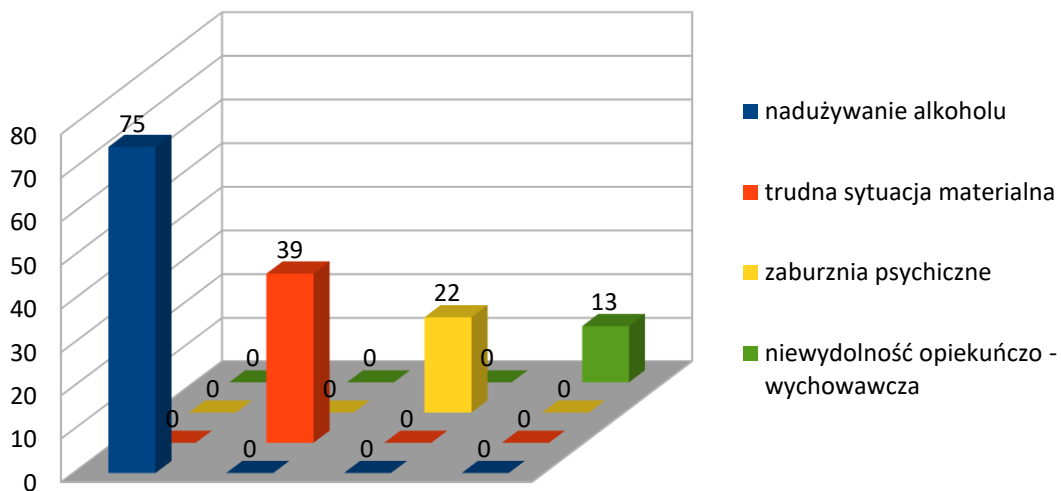
Źródło:



badania własne

Jak wynika z powyższej tabeli wśród instytucji działających na terenie gminy, które zajmują się przeciwdziałaniem przemocy w rodzinie, respondenci najczęściej wskazywali policję, na drugim miejscu uplasowała się pomoc społeczna, w następnej kolejności znalazły się ochrona zdrowia, oświata.

Wykres 8. Jakie wg Pana/i są najczęstsze przyczyny stosowania przemocy w rodzinie ?



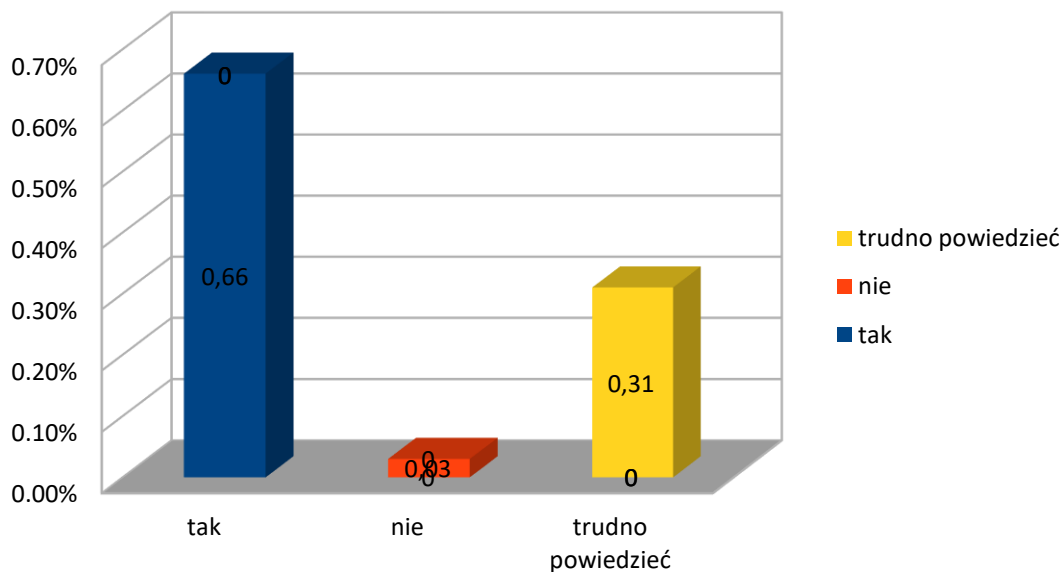
Źródło:
badania
własne

Wg

badanych najczęstszą przyczyną stosowania przemocy w rodzinie jest alkohol, następnie trudna sytuacja materialna, zaburzenia psychiczne i na ostatnim miejscu respondenci wskazali niewydolność opiekuńczo-wychowawczą.

W badaniach interesowano się również tym czy badani mieszkańcy mają świadomość, że na terenie gminy działają instytucje, które zajmują się przeciwdziałaniem przemocy w rodzinie. Uzyskane wyniki obrazuje poniższy wykres.

Wykres 9. Czy wg Pana/i osoby doświadczające przemocy w rodzinie mają możliwość otrzymania profesjonalnego wsparcia na terenie gminy?

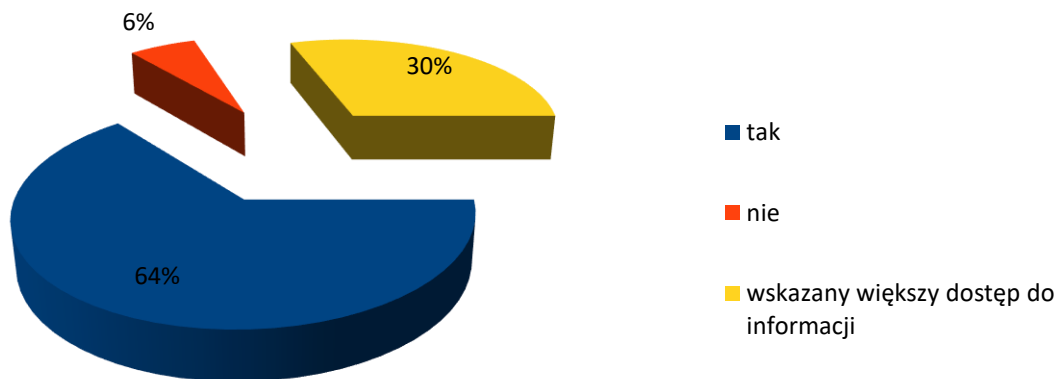


Źródło: badania własne

Przedstawione wyniki badań ukazują, że 66% respondentów zna instytucje działające na terenie gminy, które zajmują się przeciwdziałaniem przemocy w rodzinie, a 31% badanych jest niepewnych co do profesjonalnego wsparcia w gminie, a 3% osób uważa że w gminie nie ma możliwości otrzymania profesjonalnego wsparcia w sytuacji wystąpienia przemocy w rodzinie. Reasumując można stwierdzić, że większość badanych mieszkańców uważa, że w gminie są instytucje gdzie można się zwrócić o pomoc w przypadku wystąpienia problemu przemocy.

Badanych mieszkańców zapytano także, czy mieli dostęp do materiałów informacyjnych dotyczących przemocy w rodzinie (ulotki, plakaty).

Wykres 10. Czy na terenie gminy jest dostęp do informacji /plakaty, ulotki/ o instytucjach zajmujących się rozwiązywaniem problemu przemocy w rodzinie?



Źródło: badania własne

Zaprezentowane wyniki badań ukazują, że większość respondentów (64%) miało dostęp do materiałów informacyjnych dotyczących przemocy w rodzinie. Dostępu do takich materiałów nie miało zaledwie 6% badanych, natomiast 30% osób uważa, że jest wskazany większy dostęp do informacji.

Uzyskane wyniki badań i ich interpretacja upoważniają do stwierdzenia, iż zadania w ramach programu są realizowane. Wskazane są dalsze działania polegające na upowszechnianiu informacji dotyczących zjawiska przemocy w rodzinie i organizowaniu spotkań, zajęć profilaktyczno-edukacyjnych, mających na celu zwiększenie poczucia świadomości, odpowiedzialności i uwrażliwienie mieszkańców gminy na problem przemocy w rodzinie i w środowisku lokalnym.

Celem badań ankietowych oraz analizy dokumentów było rozpoznanie skali zjawiska przemocy w rodzinie w Gminie Ozimek i w związku z tym zwiększenia skuteczności przeciwdziałania w tym zakresie i ograniczenia skali tego zjawiska.

Zadania będące przedmiotem działania gminy.

W dniu 1 sierpnia 2010 weszła w życie nowelizacja ustawy z dnia 29 lipca 2005r. o przeciwdziałaniu przemocy w rodzinie.

Zgodnie z art. 6.2. przeciwdziałanie przemocy w rodzinie należy do zadań własnych gminy, w szczególności tworzenie gminnego systemu przeciwdziałania przemocy w rodzinie, w tym:

opracowanie i realizacja gminnego programu przeciwdziałania przemocy w rodzinie oraz ochrony ofiar przemocy w rodzinie;

prowadzenie poradnictwa i interwencji w zakresie przeciwdziałania przemocy w rodzinie w szczególności poprzez działania edukacyjne służące wzmocnieniu opiekuńczych i wychowawczych kompetencji rodziców w rodzinach zagrożonych przemocą w rodzinie

zapewnienie osobom dotkniętym przemocą w rodzinie miejsc w ośrodkach wsparcia;

tworzenie zespołów interdyscyplinarnych.

Program będzie realizowany w oparciu o następujące akty prawne :

- ustawa z dnia 29 lipca 2005 r. o przeciwdziałaniu przemocy w rodzinie (Dz. U. z 2015r, poz. 1390),
- ustawa z dnia 12 marca 2004 r. o pomocy społecznej (Dz. U. z 2016r, poz.930),
- ustawa z dnia 8 marca 1990 r. o samorządzie gminnym (Dz. U. z 2016r, poz. 446),
- ustawa z dnia 26 października 1982 r. o wychowaniu w trzeźwości i przeciwdziałaniu alkoholizmowi (Dz. U. z 2016 r, poz. 487),
- ustawa z dnia 29 lipca 2005r. o przeciwdziałaniu narkomanii (Dz.U. z 2016r, Poz.224)
- Ustawa o wspieraniu rodziny i systemie pieczy zastępczej (Dz.U. z 2016r, poz. 578)
- rozporządzenie Rady Ministrów z dnia 13 września 2011 r. w sprawie procedury „Niebieskie Karty” oraz wzorów formularzy „Niebieska Karta”, (Dz. U. z 2011 r. Nr 209, poz. 1245)
- rozporządzenie Ministra Spraw Wewnętrznych i Administracji z dnia 31 marca 2011 r. w sprawie procedury postępowania przy wykonywaniu czynności odebrania dziecka z rodziny w razie bezpośredniego zagrożenia życia lub zdrowia dziecka w związku z przemocą w rodzinie (Dz. U. z 2011 r. Nr 81, poz. 448),

- uchwała Nr 76 Rady Ministrów z dnia 29 kwietnia 2014 r. w sprawie Krajowego Programu Przeciwdziałania Przemocy w Rodzinie na lata 2014 – 2020, (Dz. U. z 2014 r, poz. 445).

Program jest skorelowany z następującymi Programami

- ☒ Krajowym Programem Przeciwdziałania Przemocy w Rodzinie na lata 2014 - 2020
- ☒ Strategią Rozwiązywania Problemów Społecznych w Gminie Ozimek
- ☒ Gminnym Programem Profilaktyki i Rozwiązywania Problemów Alkoholowych
- ☒ Gminnym Programem Przeciwdziałania Narkomanii.

Program skierowany jest do:

- ☒ ogółu społeczeństwa
- ☒ osób dotkniętych przemocą w rodzinie tj. dzieci, współmałżonków lub partnerów ,osób starszych, niepełnosprawnych
- ☒ osób stosujących przemoc w rodzinie
- ☒ świadków przemocy w rodzinie
- ☒ służb, podmiotów zajmujących się przeciwdziałaniem przemocy w rodzinie

Gminne zasoby umożliwiające realizację Programu

- ☒ Ośrodek Integracji i Pomocy Społecznej w Ozimku,
- ☒ Komisariat Policji w Ozimku,
- ☒ Gminna Komisja Rozwiązywania Problemów Alkoholowych w Ozimku,
- ☒ Ośrodek Profilaktyki w Ozimku,
- ☒ Specjalistyczny Zakład Opieki Zdrowotnej „Eliksir” oraz inne placówki ochrony zdrowia w Ozimku,
- ☒ Świetlica Środowiskowa w Ozimku,

☒ Stowarzyszenie Rodziców i Przyjaciół Dzieci Niepełnosprawnych „Integracja” w Oзимku,

☒ Placówki oświatowe,

☒ Organizacje pozarządowe i instytucje kościelne.

CELE PROGRAMU

CEL GŁÓWNY:

Zwiększenie skuteczności przeciwdziałania przemocy w rodzinie i ograniczenie skali tego zjawiska

Cele szczegółowe

1. Zapewnienie osobom doznającym przemocy skutecznej pomocy i bezpieczeństwa
2. Skuteczne oddziaływania wobec osób stosujących przemoc w rodzinie
3. Działania profilaktyczne zmniejszające ryzyko wystąpienia przemocy w rodzinie
4. Podniesienie poziomu kompetencji przedstawicieli instytucji i podmiotów realizujących zadania z zakresu przeciwdziałania przemocy w rodzinie w celu podniesienia jakości świadczonych usług

ZADANIA PROGRAMU

Cel 1. Zapewnienie osobom doznającym przemocy skutecznej pomocy i bezpieczeństwa

Lp.	Zadanie	Działanie	Realizator
1.	Zwiększenie dostępności wsparcia osobom dotkniętym przemocą i pozostającym w rodzinie, w dotychczasowym miejscu zamieszkania lub pobytu.	<ul style="list-style-type: none"> ⑩ poradnictwo medyczne, psychologiczne, pedagogiczne, rodzinne i socjalne, ⑩ praca socjalna, ⑩ interwencja kryzysowa, ⑩ realizacja procedury „Niebieskiej Karty” 	<ul style="list-style-type: none"> ⑩ OliPS, ⑩ Ośrodek Profilaktyki, ⑩ placówki ochrony zdrowia, ⑩ Zespół Interdyscyplinarny ⑩ placówki oświatowe ⑩ organizacje pozarządowe
2.	Ochrona przed dalszym krzywdzeniem przez sprawcę	<ul style="list-style-type: none"> ⑩ odseparowanie sprawcy od ofiary, ⑩ zakaz kontaktowania się z osobą pokrzywdzoną 	<ul style="list-style-type: none"> ⑩ policja, ⑩ sąd, ⑩ prokuratura ⑩ Zespół Interdyscyplinarny
3.	upowszechnianie informacji w zakresie możliwości form udzielania pomocy osobom dotkniętym przemocą w rodzinie	<ul style="list-style-type: none"> ⑩ prowadzenie wykazu instytucji udzielających pomocy dotkniętym przemocą w rodzinie ⑩ coroczne aktualizowanie rejestru placówek zapewniających miejsca noclegowe 	<ul style="list-style-type: none"> ⑩ Zespół Interdyscyplinarny ⑩ OliPS

Wskaźniki oceny sposobu realizacji Programu

- ⑩ liczba rodzin u których wszczęto procedurę Niebieskiej Karty
- ⑩ liczba osób którym udzielono pomocy w formie poradnictwa psychologicznego, socjalnego, rodzinnego, medycznego
- ⑩ liczba posiedzeń Zespołu Interdyscyplinarnego
- ⑩ liczba utworzonych Grup Roboczych
- ⑩ liczba osób dotkniętym przemocą w rodzinie które skorzystały ze wsparcia Ośrodka Interwencji Kryzysowej lub Ośrodka Wsparcia dla Ofiar Przemocy
- ⑩ liczba skierowanych wniosków do Sądu o eksmisję lub opuszczenie lokalu przez sprawcę

Cel 2. Skuteczne oddziaływania wobec osób stosujących przemoc w rodzinie

Lp.	Zadanie	Działanie	Realizator
1.	Zapobieganie pogłębiania się zjawiska przemocy w rodzinie poprzez udzielanie pomocy sprawcom przemocy.	<ul style="list-style-type: none"> ⑩ poradnictwo psychologiczne ⑩ motywowanie do podjęcia leczenia odwykowego ⑩ motywowanie i kierowanie sprawców przemocy w rodzinie do udziału w programach korekcyjno – edukacyjnych 	<ul style="list-style-type: none"> ⑩ Ośrodek Profilaktyki, ⑩ OliPS, ⑩ zespół interdyscyplinarny, ⑩ GKRPA ⑩ policja ⑩ OIK
2.	Powstrzymanie sprawców przemocy przed dalszym krzywdzeniem	<ul style="list-style-type: none"> ⑩ izolowanie sprawców przemocy poprzez eksmisję, opuszczenie lokalu, zakaz kontaktowania się ze sprawcą przemocy 	<ul style="list-style-type: none"> ⑩ policja ⑩ prokuratura ⑩ sąd, kuratorzy

Wskaźniki oceny sposobu realizacji Programu

- ⑩ liczba osób skierowanych do udziału w programie korekcyjno- edukacyjnym
- ⑩ liczba osób uczestniczących w programie korekcyjno-edukacyjnym
- ⑩ liczba osób skierowanych do leczenia odwykowego i biorących udział w leczeniu
- ⑩ liczba osób korzystających z poradnictwa psychologicznego
- ⑩ liczba nakazów opuszczenia lokalu

Cel 3. Działania profilaktyczne zmniejszające ryzyko wystąpienia przemocy w rodzinie

Lp.	Zadanie	Działanie	Realizator
1.	Edukacja dzieci i młodzieży w zakresie psychologii konfliktów, sposobów radzenia sobie ze stresem oraz reagowania w sytuacjach przemocy	<ul style="list-style-type: none"> ⑩ prowadzenie zajęć profilaktycznych, wychowawczych dotyczących nieagresywnego rozwiązywania konfliktów 	<ul style="list-style-type: none"> ⑩ placówki oświatowe, ⑩ świetlice środowiskowe ⑩ Ośrodek Profilaktyki
2.	Edukacja osób dorosłych w zakresie psychologii konfliktów, sposobów radzenia sobie ze stresem oraz reagowania w sytuacjach przemocy	<ul style="list-style-type: none"> ⑩ poradnictwo w zakresie radzenia sobie ze stresem, agresją i konfliktem, ⑩ - praca z rodzicami w ramach przeciwdziałania zachowaniom agresywnym dzieci i młodzieży 	<ul style="list-style-type: none"> ⑩ placówki oświatowe, ⑩ Ośrodek Profilaktyki, ⑩ organizacje pozarządowe, ⑩ instytucje kościelne.
3.	Zmiana postaw społecznych wobec zjawiska przemocy – podniesienie poziomu wiedzy, rozwijanie	<ul style="list-style-type: none"> ⑩ zamieszczenie na tablicach informacyjnych, na lokalnej stronie internetowej 	<ul style="list-style-type: none"> ⑩ Ośrodek Profilaktyki, ⑩ OliPS,

odpowiedzialności i kompetencji społecznych wobec problemu przemocy	<p>informacji o możliwościach i miejscach uzyskania pomocy,</p> <ul style="list-style-type: none"> ⑩ dystrybucja ulotek edukacyjnych dotyczących przemocy w szkołach, placówkach zdrowia, urzędach, parafiach, wśród mieszkańców ⑩ udział w ogólnopolskich kampaniach przeciwdziałania przemocy w rodzinie. 	<ul style="list-style-type: none"> ⑩ Zespół Interdyscyplinarny ⑩ organizacje pozarządowe /parafie/ ⑩ placówki oświatowe
---	---	--

Wskaźniki oceny sposobu realizacji Programu

- ⑩ liczba przeprowadzonych zajęć informacyjno-edukacyjnych
- ⑩ liczba dzieci i młodzieży biorących udział w zajęciach profilaktycznych
- ⑩ liczba wydanych informatorów
- ⑩ liczka organizowanych kampani lokalnych
- ⑩ liczba rozpowszechnionych ulotek i plakatów

Cel 4. Podniesienie poziomu kompetencji przedstawicieli instytucji i podmiotów realizujących zadania z zakresu przeciwdziałania przemocy w rodzinie w celu podniesienia jakości świadczonych usług

Lp.	Zadanie	Działanie	Uczestnictwo
1.	Podnoszenie kompetencji osób realizujących zadania w zakresie przeciwdziałania przemocy w rodzinie	<ul style="list-style-type: none"> ⑩ udział w specjalistycznych szkoleniach, warsztatach, konferencjach, naradach, seminariach, ⑩ orientacja w działaniach ogólnopolskich ⑩ wymiana doświadczeń pomiędzy środowiskami lokalnymi i placówkami, 	<ul style="list-style-type: none"> ⑩ OliPS, ⑩ Zespół Interdyscyplinarny ⑩ Policja
2.	Wspieranie osób zajmujących się przeciwdziałaniem przemocy w rodzinie	<ul style="list-style-type: none"> ⑩ szkolenia z zakresu wypalenia zawodowego ⑩ wdrożenie wsparcia dla osób pracujących bezpośrednio z osobami dotkniętymi przemocą w rodzinie i osobami stosującymi przemoc w formie ; superwizji, coachingu 	<ul style="list-style-type: none"> ⑩ OliPS ⑩ Zespół Interdyscyplinarny ⑩ policja

Wskaźniki oceny sposobu realizacji Programu

- ⑩ liczba szkoleń, konferencji, warsztatów, seminariów z zakresu przeciwdziałania przemocy w rodzinie
- ⑩ liczba uczestników biorących udział w szkoleniach, konferencjach, warsztatach, seminariach

Monitoring i ewaluacja

Koordynatorem działań związanych z realizacją Gminnego programu przeciwdziałania przemocy w rodzinie oraz ochrony ofiar przemocy w rodzinie na lata 2017-2022 jest Zespół Interdyscyplinarny ds. Przeciwdziałania Przemocy w Rodzinie w Ozimku. Monitorowanie Programu odbywać się będzie na podstawie ewaluacji, której celem będzie badanie wskaźników diagnostycznych i wskaźników celów szczegółowych w programie i na tej podstawie zespół corocznie do 31 marca będzie sporządzał pisemne sprawozdanie składane Burmistrzowi Ozimka.

Finansowanie programu

Źródłem finansowania programu przeciwdziałania przemocy w rodzinie i ochrony ofiar przemocy w rodzinie są środki własne gminy będące w budżecie Ośrodka Integracji i Pomocy Społecznej w Ozimku na realizację zadań przeciwdziałania przemocy w rodzinie oraz ochrony ofiar przemocy w rodzinie.

opracowała:

Celina Suchodolska – przewodnicząca Zespołu Interdyscyplinarnego ds. Przeciwdziałania Przemocy w Rodzinie w Ozimku